

Nieuw gebouw vol licht, duurzaamheid en flexibiliteit

Voor het ontwerp van het gebouw en het interieur heeft Plukon de handen in een geslagen met twee architectenbureaus. RGB Architecten voor het gebouw en OTH Architecten voor het interieur. Bart Meekeel van RGB en Evelien Stamhuis van OTH vertellen over de ontwerpoverwegingen die zij hebben gemaakt, ook in relatie tot de open uitstraling en het hybride werken.

Wat is het uitgangspunt geweest bij het ontwerp?

Evelien: 'Plukon is heel dynamisch. De betrokkenheid is groot, maar de zichtbaarheid van de organisatie is toe aan verbetering. Vanuit die termen zijn we het concept gaan bouwen. Onze ontwerpvisie is gebaseerd op een analyse van onder andere het gebouw, de omgeving, de organisatie en de gebruikers van het gebouw.'

Bart vult aan: 'Een heel open gebouw is onze vertaling daarvan. De mens staat centraal. Het oude gebouw was een gesloten geheel en heel erg op de productie geënt. De organisatie is

flink gegroeid en zit midden in een cultuuromslag, dus dan wil je als bedrijf ook meer uitstraling hebben naar buiten toe.'

Wat waren de wensen vooraf bij het ontwerp?

'Plukon heeft ons eigenlijk niet veel kaders opgelegd. Ze hebben aangegeven dat ze graag een hedendaags nieuw hoofdkantoor wilden, met de open uitstraling waar ze voor staan. Fris, nieuw en toekomstbestendig,' zegt Bart.

Hoe hebben jullie dat verwerkt?

Bart: 'We integreren de nieuwbouw op een stuk bestaande bouw, waardoor we een stukje geschiedenis bewaren. ▶



“
EEN OPEN EN DUURZAAM
GEBOUW MET FIJNE
WERKPLEKKEN VOOR ALLE
PLUKON-MEDEWERKERS
BART MEEKEEL



Het nieuwe deel zorgt voor een open geheel met een fris karakter. Zo is er een glazen gevel (openheid) en krijgt het pand een strakke en luxe uitstraling door duurzaam materiaalgebruik.

De kozijnen van aluminium hebben een mooie donkere kleur en de horizontale accenten zijn goudkleurig.'

Waren er wel concrete wensen voor het interieurontwerp?

Evellen: 'Voor het interieur waren er wel wat wensen, maar geen vastomlijnde ontwerpvraag. Eén van de belangrijkste wensen was de aanwezigheid van daglicht in het gebouw. Daarvoor hebben we vides op de verdiepingen gerealiseerd en daklichten voor extra lichtinval. Door een andere indeling hebben alle functionele werkplekken ook voldoende daglicht. Daarnaast was er de wens voor een open en moderne kantoor omgeving. We hebben kleinschalige open kantoorzones

gecreëerd, die worden afgewisseld met gesloten ruimtes. De gesloten ruimtes, die we ook wel paviljoens noemen, fungeren als buffers waardoor er geen groot open kantoor ontstaat.'

Plukon gaat hybride werken, hoe is dat verwerkt in het ontwerp?

Evellen: 'Eerst hebben we de wensen en behoeftes van alle afdelingen geïnventariseerd en we hebben gekeken naar de samenwerking tussen de verschillende afdelingen. Op basis hiervan zijn de afdelingen ingedeeld in zones. Elke afdeling heeft zijn eigen zone, waarbij de grenzen niet hard zijn, dus hier kan flexibel mee worden omgegaan. Om ontmoeting en samenwerking te stimuleren, is er gekozen voor een hybride werkplek concept. Dat betekent dat er diverse soorten werkplekken worden aangeboden naast de reguliere werkplekken,

zoals aanlandplekken, samenwerkplekken, focusrooms, spreekkamers en vergaderruimtes.'

'Voor de reguliere werkplekken is een flexfactor van 0,8 ingebouwd. Er zijn 28 Arbo-conforme werkplekken beschikbaar voor 35 medewerkers. De overige medewerkers werken thuis of elders in het pand.'

Wat is de achterliggende gedachte bij de kleuren in het interieur?

'De kleuren die we hebben gebruikt, zijn gebaseerd op de kleuren van het logo,' legt Evellen uit. 'Die kleuren hebben we wel wat vergrijsd, anders zijn ze iets te heftig in een interieur voor een werkomgeving. De oranje kleur gaat in het interieur meer richting cognac. Door deze herkenbare kleuren terug te laten komen in het interieur ademt het de identiteit van het

bedrijf. Naast de kleuren komen ook andere elementen van de huisstijl terug in de inrichting, zoals de afgeronde hoeken in de villen wandbekleding.'

Welke duurzame details zijn er te vinden in het ontwerp?

'Qua interieur zit het duurzame aspect in het anders gebruiken van de ruimtes. Zo heeft Plukon nu minder vierkante meters nodig om hetzelfde te bereiken,' zegt Evellen. Bart: 'Voor het gebouw hebben we gekozen voor hoogwaardig materiaalgebruik, dat vanwege de lange levensduur een goede invloed heeft op gebouwbeheer. De constructie is gemaakt van hout, wat CO²-uitstoot technisch duurzamer is te produceren dan beton. Maar het toppunt van duurzaamheid is wel de klimaattechniek in dit gebouw.'

Dus er wordt rekening gehouden met energie-efficiëntie?

'Absoluut. De duurzame installatie maakt het verblijf voor medewerkers heel prettig. Er wordt bijvoorbeeld vloerverwarming aangelegd. Het ventilatiesysteem zorgt niet alleen voor 100% frisse lucht binnen, maar zorgt er ook voor dat die lucht geconditioneerd is door er warmte of koude aan toe te voegen. Die warmte wordt uit de fabriek gehaald, dat is restwarmte van het koelsysteem. Overgebleven energie voor zowel de vloerverwarming als de geconditioneerde lucht! Dat is mooi,' vindt Bart.

Wat maakt dit pand straks uniek in uitstraling?

Bart: 'De horizontale lijnen in goudkleur op de gevel zijn heel uniek. Maar ook de vides binnen, met daglicht instraling via het dak, zijn heel mooi.' Evellen is het daarmee



eens: 'De vides springen het meest in het oog, dit benadrukt de verticaliteit van het gebouw en maakt het ruimtelijk. Plukon specifiek is de centrale innovatiekeuken, dat maakt de ontvangstruimte erg bijzonder. Er komen grote puien in de keuken die helemaal open gezet kunnen worden. Hierdoor ontstaat een grote ruimte die voor verschillende gelegenheden gebruikt kan worden. Bijvoorbeeld een lunch voor klanten, waarbij de nieuwe en innovatieve producten geproefd kunnen worden.'

Is er nog rekening gehouden met andere uitbreidingen in de toekomst?

'De combinatie tussen nieuw en bestaande bouw was de grootste uitdaging voor ons. Dat is goed gelukt, het loopt mooi in elkaar over. Er is nu een veel betere connectie tussen fabriek en kantoor door de toevoeging van verdiepingen en de aansluiting met de productieafdeling. Dit hebben we ook gerealiseerd met het oog op de toekomst, want er is zeker nog flexibiliteit in het ontwerp voor toekomstige uitbreidingen. Dan kan er nog een groot deel productie bijkomen en ook nog eens

400 vierkante meter kantoorruimte aan de linkerzijde, in het verlengde van de tweede verdieping. Dat geeft straks echt een spectaculair beeld,' weet Bart. •

“

DE KLEUREN DIE WE HEBBEN GEBRUIKT, ZIJN GEBASEERD OP DE KLEUREN VAN HET LOGO. DOOR DEZE BEKENDE KLEUREN TERUG TE LATEN KOMEN IN HET INTERIEUR ADEMT HET DE IDENTITEIT VAN HET BEDRIJF EN IS HET HERKENBAAR
EVELIEN STAMHUIS

Tijdlijn: van moodboard tot definitief ontwerp

Het nieuwe hoofdkantoor komt natuurlijk niet zomaar uit de lucht vallen. Dit project loopt al jaren. In deze tijdlijn zie je de stappen die tot nu toe zijn genomen en hoe het project de komende tijd verder verloopt.



2022

- Januari** Start zoektocht interieurarchitect
- Mei** Presentaties verschillende interieurarchitectenbureaus
- Mei** Keuze gemaakt voor OTH Architecten
- Juni** OTH Architecten presenteert schetsontwerp voor pand en interieur
- Juli** OTH Architecten spreekt met managers voor input voorlopig ontwerp
- September** Voorlopig ontwerp gereed
- December** OTH Architecten presenteert de plannen aan iedereen in de organisatie door middel van een roadshow

2023

- Januari** Bouwvergunning onherroepelijk (geen bezwaren)
- Juni** Definitief ontwerp gereed, presentatie aan OR, managers en medewerkers
- Juli** Presentatie aan buurtgenoten
- September** In verband met aanbouw fabriek, wijzigingen in de tekeningen
- Oktober** Aanbesteding ruwbouw en installaties
- December** Akkoord ontvangen op ruwbouw en installaties

2024

- Januari** Technische uitwerking van de bouw
- Februari** Aanbesteding afbouw
- Februari** Ceremoniële start bouw
- Maart** Informatiesessies medewerkers in het bedrijfsrestaurant



Hoe nu verder?

- Juli 2024** Oplevering ruwbouw
- Augustus 2024** Ingebruikname begane grond (receptie en werkplekken)
- Aug/Sep 2024** Ingebruikname eerste etage
- Oktober 2024** Ingebruikname tweede etage en innovatiekeuken
- Okt/nov 2024** Sloop oude hoofdkantoor
- Nov/dec 2024** Start vernieuwing buitenterrein voorzijde



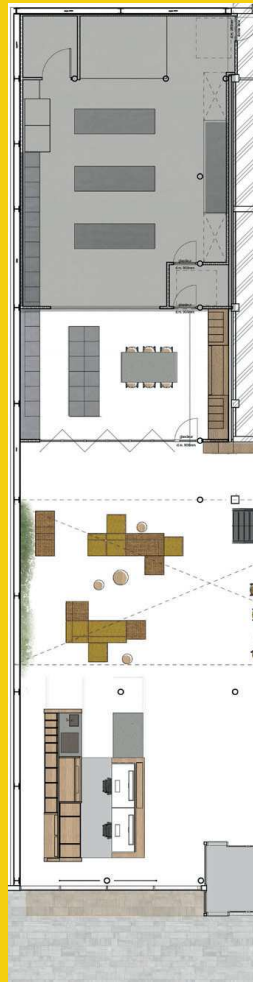
Begane grond

Op de begane grond van het hoofdkantoor kom je binnen in een grote ontvangstruimte. Deze entree is licht, groen en gastvrij. Bezoekers kunnen plaatsnemen en even wachten op hun afspraak, aan tafel of op de bank. Vanuit de ontvangstruimte kun je dankzij de vides al een blik omhoogwerpen op de verdiepingen. Op de benedenverdieping zijn ook verschillende werkplekken en vergaderruimtes te vinden.

Het paradepaardje op deze verdieping is natuurlijk de innovatiekeuken. Deze keuken is voorzien van een glazen schuifpui, waardoor de keuken bij de ontvangstruimte kan worden getrokken of juist kan worden afgesloten en geblindeerd.

“

**HET STRALENDE
MIDDELPUNT VAN
DEZE VERDIEPING IS
DE INNOVATIEKEUKEN
JASPER SCHERJON**





Eerste verdieping

Via de centrale trap (of lift) kom je uit op de eerste verdieping. De vide zorgt voor extra daglicht op deze etage, maar ook voor een verbinding tussen de begane grond en de eerste en tweede verdieping.

Op de eerste verdieping zijn uiteraard de functionele werkplekken te vinden, maar ook de andere werkplekken, zoals focus rooms, samenwerkplekken, diverse spreekkamers en aanlandplekken. En, hier is ook de ontmoetingsplek in het pantry-gebied. Hier kun je een kop koffie drinken met collega's of even ontspannen in de playzone. Ook de printer is hier geplaatst.

“

DE BALANS TUSSEN
INDIVIDUEEL EN SAMEN
WERKEN WORDT BETER,
WANT MENSEN KOMEN IN
BEWEGING OP KANTOOR
TON WAALS

Tweede verdieping

Neem je de tweede trap (of de lift), dan kom je op de tweede verdieping. Ook hier zijn natuurlijk functionele werkplekken te vinden en daarnaast verschillende kamers voor besprekingen, om te focussen of te vergaderen. Middels de vide is het mogelijk om beneden in de ontvangstruimte te kijken. Boven de vide is een daklicht geplaatst, waardoor er meer daglicht is op de tweede verdieping. Centraal bij de vide vind je een pantry met koffieapparaat en printer. Prima locatie voor je lunch of om even bij te kletsen met je collega's.



66
**DE VIDES SPRINGEN HET
MEEST IN HET OOG**
EVELIEN STAMHUIS

Flexibel werken in zones

De verschillende afdelingen zijn in zones over de werkvloer verdeeld. Het voordeel is dat het een flexibele manier van werken betreft, waarbij afdelingen in grootte kunnen variëren en kunnen overvloeien in de andere zones. Er zijn zones met 4 tot 12 functionele werkplekken en zones die zijn ingericht voor een andere manier van werken.

De transformatie naar locatie onafhankelijk werken heeft logischerwijs invloed op de inrichting van het hoofdkantoor. OTH Architecten heeft een interieur gemaakt waar vers denken de ruimte krijgt in een toegankelijke open omgeving met paviljoens. Het interieur is open, maar opgedeeld in zones met functionele werkplekken en zones met andersoortige werkplekken (de paviljoens), geschikt voor samenwerken, aanlanden, vergaderen, overleggen en digitaal bellen.

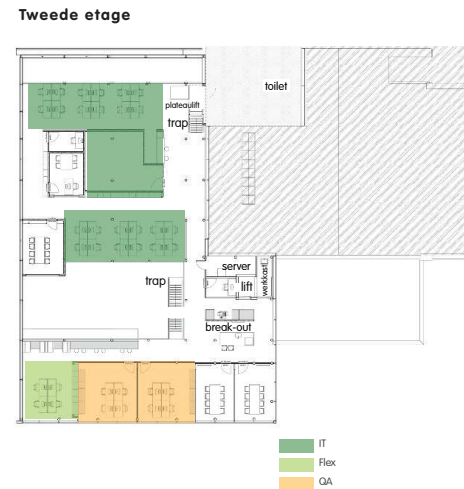
Daglicht als leidraad voor werkplekken

Het kantoorpand ligt op het noorden én in de schaduw van de fabriek, waardoor er in het interieurontwerp veel aandacht is besteed aan daglicht toetreding. Een goede Arbo-conforme werkplek heeft namelijk voldoende daglicht en het liefst zicht op buiten. Door het creëren van een nieuwe, grote vide in het hart

van de verdieping stroomt er meer licht naar binnen. Er wordt ook nog een vide in de zone tegen de fabriek aan gerealiseerd. Gelet op de daglicht toetreding, de routing vanuit de verschillende entrees en de connectie naar de fabriek, ontstaan er bepaalde zones geschikt voor ontmoeting en zones geschikt voor werken.

Werkplek zones

De werkplekken zijn verdeeld over verschillende afdelingszones, waarin voornamelijk clusters van 4 werkplekken te vinden zijn. Een zone bevat maximaal 12 werkplekken, verdeeld over 3 clusters van 4. Een werkplek bestaat uit een bureau dat elektrisch in hoogte verstelbaar is (zit/sta) met een instelbare bureaustoel. Tussen de clusters komt een semi-afscherming, zodat een zone niet te groot aanvoelt en akoestisch goed werkt.



Paviljoens

De werkplekken worden afgeschermd door paviljoens waar de directiekamers, spreekkamers en focus/bel plekken zich bevinden. Deze gesloten ruimtes zijn bedoeld als aanvullende werkplekken op de basis werkplek. Er kan samengewerkt of gebeld worden, waardoor de werkzone niet gestoord wordt. De buitenschil van de paviljoens wordt ingericht met aanvullende functies zoals lockers, opslagmogelijkheden, een whiteboard en identiteitsuitingen.

“

DOOR HET CREËREN VAN EEN NIEUWE, GROTE VIDE IN HET HART VAN DE VERDIEPING STROOMT ER MEER LICHT NAAR BINNEN

Geen grote, open kantoorruimte dus, maar kleinschalige zones waar teams en afdelingen samen kunnen werken. De paviljoens zijn strategisch geplaatst op de plekken met beperkt daglicht, waardoor de gebieden rondom de paviljoens juist uitstekend geschikt zijn als werkplekzones dankzij de aanwezigheid van natuurlijk licht. •

De 9 verschillende werkplekken

Hybride werken zorgt ervoor dat je niet acht uur lang achter hetzelfde bureau zit. Waar werk je dan? Gedurende de dag zoek je naar een plek, die past bij het werk dat je gaat doen. Je kunt kiezen uit 8 verschillende werkplekken op kantoor, of je werkt thuis.



WERKPLEK

Dit is jouw functionele werkplek met een in hoogte verstelbaar bureau, een bureaustoel en een beeldscherm, conform de Arboret. De meeste plekken zijn aan het raam te vinden en hebben zicht op groen. De bureaus zijn per afdeling ingetekend in (flexibele) zones tot 12 werkplekken, dus hier vind je jouw collega's. De werkplekken worden afgewisseld met spreekkamers en focusplekken. Om de clean desk policy te waarborgen, vind je rondom de bureaus afsluitbare kasten, zodat je jouw spullen kunt opbergen.



AANLANDPLEK

Een aanlandplek biedt de perfecte oplossing om tussen afspraken door nog wat werk te verrichten. Het is een tijdelijke werkplek waar je op elk moment kunt "landen". Een flexibele plek waar je plaats kunt nemen, voordat je verder gaat met andere werkzaamheden zonder een functionele werkplek in te nemen. Je vindt hier een tafel en stroomvoorziening, zodat je direct aan de slag kunt.



SAMENWERKPLEK

De naam zegt het al: op deze plek kun je gezamenlijk met collega's werken. Gebruik deze plek voor formeel of informeel overleg, consultatie of teamwork. Er is een whiteboard beschikbaar of een scherm voor presentaties, waardoor deze ruimtes geschikt zijn om verschillende vormen van overleg te ondersteunen.



FOCUS ROOM

Op een dag zijn er talloze afleidingen waardoor het soms lastig is om geconcentreerd en productief te blijven. In een focus room kun je jezelf afzonderen en je volledig concentreren op jouw taak. Je kunt er plaatsnemen als je ongestoord wilt werken of juist een videocall wil doen zonder overlast te veroorzaken op de afdeling. Het gebruik van de focusruimtes is beperkt tot maximaal 2 uur per sessie, voornamelijk vanwege het beperkte daglicht.



ONTMOETINGSPLEK

De pantry gebieden met de koffieautomaat en printer zijn de nieuwe ontmoetingsplekken. Deze vind je op iedere verdieping. Er staan hoge tafels met krukken om even pauze te nemen en bij te kletsen met collega's. Alle plekken zijn uitgerust met een informatiescherm en op de eerste verdieping is er een playzone: de huiskamers van het hoofdkantoor.



DIRECTIEKAMER

Dit is de werkplek van de directieleden of afdelingsmanagers. Hier vind je een vergadertafel en een in hoogte instelbaar bureau. Dit maakt deze kamer hybride. Het is geschikt als kantoor voor de manager én kan gebruikt worden als vergaderkamer als de manager er niet is.



SPREKKAMER

Dit is een kleine vergaderkamer, geschikt voor overleg. Je vindt deze in de paviljoens op de verdiepingen. Ze zijn geschikt tot maximaal zes personen en zijn voorzien van een scherm. De kamers zijn dynamisch ingericht met ronde tafels en stoelen of met een hoge tafel en krukken. (Te reserveren via Google Agenda)



VERGADERKAMER

Deze grote kamers zijn geschikt voor 8 tot maximaal 20 personen. Ze zijn ingericht met een grote tafel en comfortabele stoelen om ook wat langere vergaderingen prettig te laten verlopen. Uiteraard met een audiovisueel scherm aan de kop van de tafel. (Te reserveren via Google Agenda)



THUISWERKEN

Plukon stimuleert het thuiswerken. Thuiswerken scheelt jou voornamelijk reistijd en daarmee dus ook (mentale) energie en kosten. Thuiswerken stelt je in staat om zelf een omgeving te creëren die past bij jouw werkstijl, zonder afleidingen.

Wil jij ook thuiswerken? Stem dit dan af met je manager en dien vervolgens een aanvraag in via de AFAS pocket app voor o.a. de thuiswerkovereenkomst en thuiswerkfaciliteiten.